




POVODÍ LABE, státní podnik

ZÁMĚR OPRAVY

VD Strašík, odstranění nánosů



Zpracoval:	Ing. Petr Svatoš referent inženýrských činností dne: 22.07.19	
Schválil:	Ing. Petr Michalovich ředitel závodu Pardubice dne: 9. 8. 2019	
Vyhlášeno Dokumentační komisí:	dne: 29. 8. 2019 číslo zápisu: 8/2019	Tajemník Dokumentační komise 

Záměr akce mimo jiné obsahuje:

a) identifikační údaje o plánované stavbě v členění:

název stavby – tok, název	VD Strašík, odstranění nánosů
místo, případně ř. km, k.ú.	Výrovka, ř. km 32,414, k.ú. Kouřim, Toušice
Inventární číslo DM	9051002752
identifikátor ISYPO	400144827

b) Odůvodnění účelnosti veřejné zakázky, které bude zejména obsahovat:

- **Popis potřeb, které mají být splněním veřejné zakázky naplněny (důvod, proč je akce připravována).**

Vodní dílo Strašík se nachází na vodním toku Výrovka v ř. km 32,414. Vodní dílo bylo do havárie v roce 2013 vodním dílem fungujícím s účelem rekreačním a dále bylo využíváno pro sportovní rybolov.

Realizací veřejné zakázky dojde k obnově účelu vodního díla.

- **Popis předmětu veřejné zakázky (stávající stav, cíl).**

Rybník Strašík je posledním z rozsáhlé rybníční soustavy, která se od Středověku rozkládala v okolí Kouřimi a ještě v 18. století čítala 16 rybníků. K jejich rušení docházelo od poloviny 19. století v důsledku velkého rozmachu pěstování cukrovky spojeného s potřebou získávání další zemědělské půdy.

Během povodně v červnu roku 2013 došlo v profilu VD Strašík vlivem extrémních srážek k dosažení průtoku vysoce překračujícího Q_{100} . VD nebylo schopno tento průtok bezpečně převést a došlo k přelítí zemní sypané hráze a jejímu postupnému rozplavení a vzniku průrvy v místě SV. V současné době vodní tok Výrovka volně protéká vzniklou průrvou, vodní dílo je mimo provoz, bývalý prostor zátopy vodního díla je zanesen sedimenty (cca 35.000 – 40.000 m³) a dno bývalého prostoru zátopy je porostlé hustým náletovým porostem výšky cca 6 – 8 m.

V rámci předcházejících jednání bylo rozhodnuto, že lze profil hráze VD Strašík využít k vybudování retenční nádrže za účelem transformace povodňových průtoků (řešeno v rámci akce VD Strašík, zvýšení retenční funkce rekonstrukcí vodního díla).

Vzhledem k tomu, že v průběhu let (do vzniku havárie) došlo k uložení sedimentů v prostoru zátopy rybníka, je nutné tyto nánosy odstranit v mocnosti cca 0,4 – 0,5 m.

V březnu 2019 byly odebrány akreditovanou laboratoří Povodí Labe, státní podnik ve 4 lokalitách zátopy odběry vzorků sedimentů (nátoková část jih, nátoková část sever, cca čtvrtina rybníka – část bývalá hráz jih a bývalá hráz sever). Z výsledků rozborů vyplývá, že sediment ani z jedné lokality nelze využít v souladu s vyhl. č. 257/2009 Sb. na zemědělské půdě z důvodu překročení limitních hodnot rizikových prvků a látek a obsahu skeletu v sedimentu, jsou překročeny limity v ukazateli pro arzen. Sedimentu však lze využít na povrchu terénu k terénním úpravám, uzavírání skládek, rekultivacím a jiným úpravám povrchu lidskou činností postižených pozemků. Z hlediska vyluhovatelnosti se jedná o tř. I. V případě uložení sedimentu na skládku se jedná o odpad – katalogové číslo 170504 – kategorie O. Dle předchozích průzkumů nelze použít vytěžené sedimenty ze zátopy rybníka k navýšení hráze a to z důvodu vysoké hodnoty meze tekutosti.

Před vlastním těžením nánosů je však nutné odstranit náletové porosty z bývalé zátopy vodního díla. Náletový porost je velmi hustý a od roku 2013, kdy došlo k protrhnutí hráze rybníka, velmi zhoustnul.] V současné době je obtížně průchozí. S vytěženou dřevní hmotou je nutné nakládat v souladu se systémem náležité péče, součástí akce bude způsob likvidace a prodeje dřevní hmoty v závislosti na jeho kvalitě.

Přesné množství sedimentu a způsob naložení s vytěženým sedimentem a vytěženou dřevní hmotou bude řešeno v projektové dokumentaci.

- **Popis vzájemného vztahu předmětu veřejné zakázky a potřeb zadavatele - popis do jaké míry přispěje realizace veřejné zakázky k naplnění potřeb zadavatele.**

Předmět akce je v souladu s povinnostmi správce toku a vlastníka vodního díla dle zákona č. 254/2001 Sb. v platném znění.

- **Rizika nerealizace veřejné zakázky, snížení kvality plnění, vynaložení dalších finančních nákladů.**

Nerealizací odtěžení nánosů a náletových porostů by nedošlo k obnovení původní funkce vodního díla.

- **Popis variant naplnění potřeb a zdůvodnění zvolené alternativy veřejné zakázky (odůvodnění, proč není možné dosáhnout cíle vlastními silami).**

S ohledem na přepokládaný rozsah prací nelze cíle dosáhnout využitím vlastních zdrojů.

- **Předpokládaný termín splnění veřejné zakázky.**

Přípravné práce pro zadání projektové dokumentace DUR – 2019

Zadání projektové dokumentace DUR - 2020

Dokončení projektové dokumentace DUR a zahájení DSP – 2020-21

Dokončení dokumentace DSP 2021

Předpoklad zahájení realizace – 2022

- **Výsledek hodnocení VH majetku dle OS 14/2018 v platném znění, který se provádí vždy v rámci přípravy vlastního záměru veškerých stavebních akcí oprav nebo rekonstrukcí liniového majetku (úpravy toků)**

Hodnocení VH majetku nebylo provedeno, nejedná se o liniovou stavbu.

- c) **kvalifikovaný propočet nákladů na realizaci stavby s uvedením způsobu stanovení těchto nákladů, v relevantních případech vč. odhadu návratnosti investice (např. MVE)**

Náklady na realizaci odstranění nánosů včetně odstranění náletových porostů budou stanoveny v projektové dokumentaci s ohledem na způsob naložení se sedimentem a vytěženou dřevní hmotou. V porovnání s realizovanými akcemi obdobného charakteru lze předpokládat náklady ve výši cca 20 mil. Kč.

- d) požadavky na celkové urbanistické a architektonické řešení stavby a požadavky na stavebně technické řešení stavby, na tepelně technické vlastnosti stavebních konstrukcí, odolnost a zabezpečení z hlediska požární a civilní ochrany, souhrnné požadavky na plochy a prostory apod.,

Vzhledem k charakteru stavby není řešeno.

- e) územně technické podmínky pro přípravu území, včetně napojení na rozvodné a komunikační sítě a kanalizaci, rozsah a způsob zabezpečení přeložek sítí, napojení na dopravní infrastrukturu, vliv stavby, provozu nebo výroby na životní prostředí, zábor zemědělského a lesního půdního fondu apod.,

Územně technické podmínky pro přípravu území včetně napojení na inženýrské sítě, na dopravní infrastrukturu bude řešit projektová dokumentace. Předpokládá se, že přístup na staveniště bude řešen v rámci PD pro akci VD Strašík, zvýšení retenční funkce rekonstrukcí VD.

- f) údaje o výskytu chráněných území (CHKO, NP, NPP, PP, PR, Natura, EVL apod.) event. o chráněných druzích rostlin a živočichů a o jiných způsobech ochrany (kulturní památka, technická památka apod.),

Před zahájením prací bude zjištěn výskyt ZCHD, v případě jejich výskytu bude požádáno o udělení výjimky z jejich ochrany.

- g) v relevantních případech vyjádření, že zamýšlená investice nebo oprava není v rozporu se závazným Plánem dílčích povodí,

Akce není v rozporu se závazným Plánem dílčích povodí.

- h) majetkoprávní vztahy:

- záměr na opravu/rekonstrukci bude obsahovat listiny, prokazující vlastnické právo ke stavbě (smlouva prokazující nabytí majetku, kolaudační rozhodnutí nebo kolaudační souhlas),

Vodní dílo Strašík je evidované v majetku ČR s právem hospodařit pro Povodí Labe, státní podnik pod č. DHM 9051002752 s názvem: Výrovka: Rybník Strašík.

- záměr na opravu/rekonstrukci bude obsahovat dokumentaci skutečného provedení nebo pasport stavby (nebo jiná dostupná dokumentace stavby),

Pasport stavby je k dispozici na OTPČ.

- záměr na opravu/rekonstrukci bude obsahovat geodetické zaměření skutečného provedení stavby nebo geometrický plán pro vyznačení vodního díla (je-li k dispozici),

Geodetické zaměření pro zápis VD do KN – GP č. 827-2013349/2013. Vlastnické vztahy k pozemkům zátopy vodního díla je řešeno v rámci JPÚ.

- **aktuální stav dotčených pozemků (doložené snímkem pozemkové mapy a výpisem z katastru nemovitostí),**

Vodní dílo hráz - je zapsáno v katastru nemovitostí pro k.ú. Kouřim: na st.p.č. 1377, st. 1378, st. 1379 a st. 1380, LV 529 – ČR – s právem hospodařit s majetkem státu pro Povodí Labe, státní podnik.

Vlastnictví pozemků zátopy vodního díla jsou v současné době v řešení a to v rámci jednoduché pozemkové úpravy v kat. území. Předpokládané ukončení JPÚ je v roce 2021. Vlastnictví pozemků v době zpracování záměru – viz příloha.

- i) **požadavky na zabezpečení budoucího provozu (užívání) stavby energiemi, vodou, pracovníky apod. a předpokládanou výši finančních potřeb jak provozu, tak i reprodukce pořízeného majetku a zdroje jejich úhrady v roce následujícím po roce uvedení stavby do provozu,**

-

- j) **v relevantních případech upozornění na nutnost zajištění povolení mimořádné manipulace pro realizaci stavby,**

Vzhledem k současnému stavu není potřeba zajistit mimořádnou manipulaci na VD pro realizaci stavby.

- k) **výkresy a schémata určená správcem programu (u akcí, které je možno hradit z prostředků dotačních programů),**

-

- l) **rozdělení stavby na stavební objekty a provozní soubory s určením u každého z nich jednotlivě zda jde o opravu či investici (včetně uvedení DHM v relevantních případech). Současně musí rozdělení na stavební objekty a provozní soubory korespondovat s rozdělením ve stávající evidenci DHM (v případě investic s předpokládaným vznikem nových DHM pak musí záměr obsahovat i návrh rozdělení stavebních objektů a provozních souborů pro budoucí zařazení do DHM),**

Stavba bude rozdělena na dva stavební objekty:

SO 01 – odstranění nánosů

SO 02 – odstranění náletových porostů

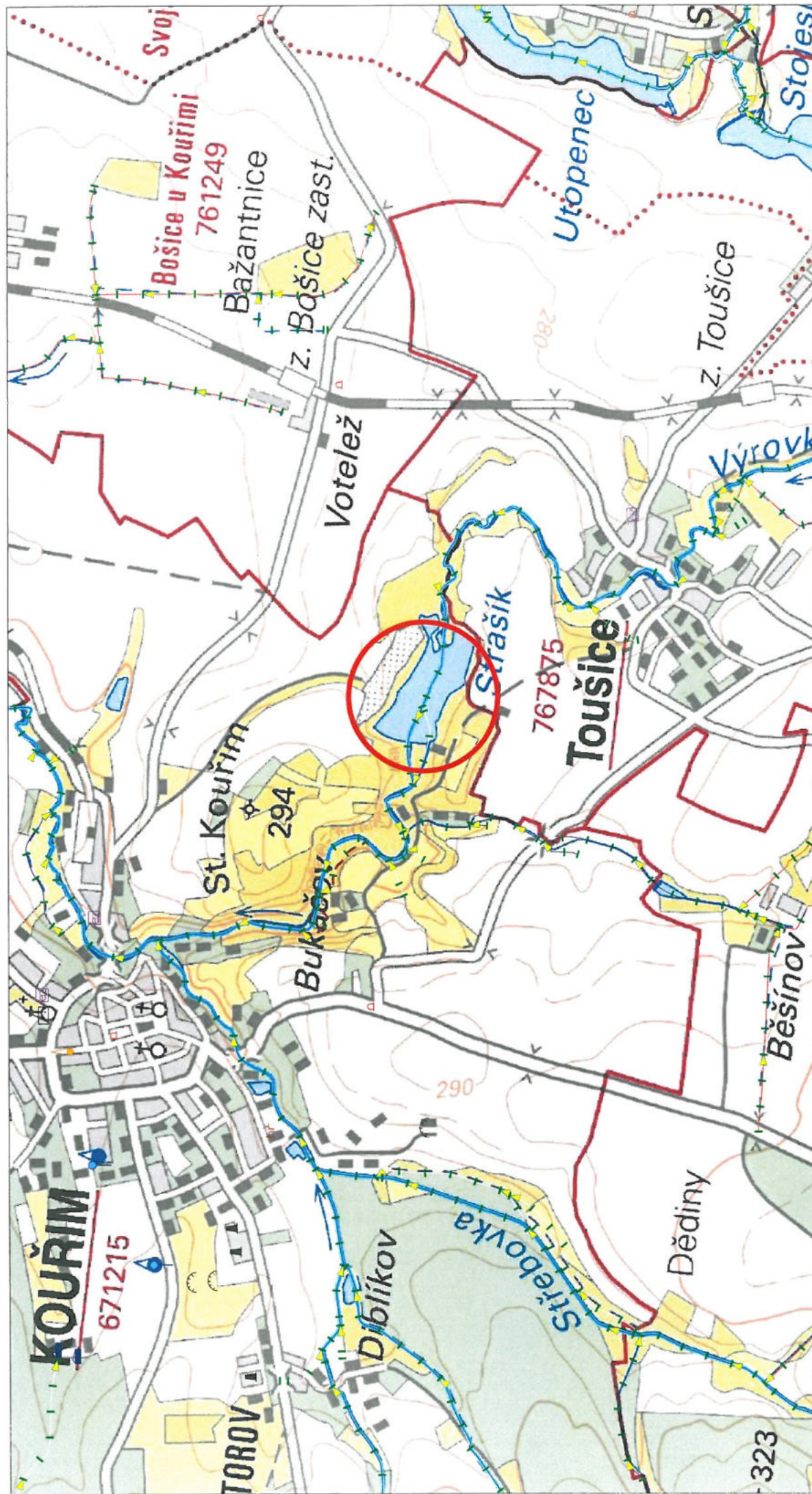
- m) **rozhodující projektované parametry ve tvaru (u akcí, které je možno hradit z prostředků dotačních programů) :**

Název parametru	měrná jednotka	hodnota parametru
Odtěžení nánosů	m ³	
Odstranění náletových porostů	ks	

Přílohy:

- 1) Situace 1: 20000
- 2) Předpokládaná plocha těžení nánosů
- 3) Snímek katastrální mapy
- 4) Informace o parcelách - soupis
- 5) Fotodokumentace současného stavu
- 6) Rozbory sedimentů

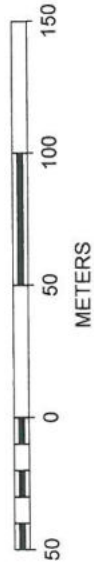
Pla




SCALE 1 : 20 000



An aerial photograph of a residential area with a blue highlighted region and a red highlighted region. The blue region is a large, irregularly shaped area in the center of the map, containing several houses and a road. The red region is a smaller, elongated area located to the right of the blue region, also containing a house and a road. The map shows various streets, houses, and green spaces. The blue region is outlined in blue, and the red region is outlined in red. The map is oriented with North at the top.





	Číslo parcely	Vyměra (m2)	Druh pozemku	Způsob využití	K.Ú.	List vlastn.	Vlastník	Vlastnický vztah	Vlastnický podíl
	698/5	31 066	vodní plocha	rybník	Kouřim	209	Drahomíra Převrátilová		1/1
	698/6	464	vodní plocha	rybník	Kouřim	529	Česká republika		1/1
	698/6		vodní plocha	rybník	Kouřim	529	Povodí Labe, státní podnik		1/1
	698/7	6 775	vodní plocha	rybník	Kouřim	529	Česká republika		1/1
	698/7		vodní plocha	rybník	Kouřim	529	Povodí Labe, státní podnik		1/1
	698/8	1 871	vodní plocha	rybník	Kouřim	529	Česká republika		1/1
	698/8		vodní plocha	rybník	Kouřim	529	Povodí Labe, státní podnik		1/1
	698/11	168	vodní plocha	rybník	Kouřim	529	Česká republika		1/1
	698/11		vodní plocha	rybník	Kouřim	529	Povodí Labe, státní podnik		1/1
	701	16 680	vodní plocha	rybník	Kouřim	529	Česká republika		1/1
	701		vodní plocha	rybník	Kouřim	529	Povodí Labe, státní podnik		1/1
	703/1	111	vodní plocha	rybník	Kouřim	959	Jana Šedivá		1/3
	703/1		vodní plocha	rybník	Kouřim	959	Patrik Hrubý		1/3
	703/1		vodní plocha	rybník	Kouřim	959	Václav Krátký		1/3
	703/2	126	vodní plocha	rybník	Kouřim	961	Jana Šedivá		1/1
	703/3	40	vodní plocha	rybník	Kouřim	959	Jana Šedivá		1/3
	703/3		vodní plocha	rybník	Kouřim	959	Václav Krátký		1/3
	703/3		vodní plocha	rybník	Kouřim	959	Patrik Hrubý		1/3
	703/4	575	vodní plocha	rybník	Kouřim	1204	Karel Lonský		1/1
	705/1	3 846	vodní plocha	rybník	Kouřim	529	Česká republika		1/1
	705/1		vodní plocha	rybník	Kouřim	529	Povodí Labe, státní podnik		1/1
	705/2	672	vodní plocha	rybník	Kouřim	953	Rudolf Zemina		1/1
	705/4	283	vodní plocha	rybník	Kouřim	1045	Úřad pro zastupování státu ve věcech majetkových		1/2
	705/4		vodní plocha	rybník	Kouřim	1045	Jan Vodvářka		1/2
	705/4		vodní plocha	rybník	Kouřim	1045	Česká republika		1/2
	705/5	384	vodní plocha	rybník	Kouřim	961	Jana Šedivá		1/1
	705/6	1 354	vodní plocha	rybník	Kouřim	1204	Karel Lonský		1/1
	705/7	343	vodní plocha	rybník	Kouřim	958	Josef Drahorád		1/2
	705/7		vodní plocha	rybník	Kouřim	958	Hermína Drahorádová		1/2
	708/1	6 946	vodní plocha	rybník	Kouřim	529	Česká republika		1/1
	708/1		vodní plocha	rybník	Kouřim	529	Povodí Labe, státní podnik		1/1
	708/2	4 859	vodní plocha	rybník	Kouřim	953	Rudolf Zemina		1/1
	708/4	5 273	vodní plocha	rybník	Kouřim	1045	Úřad pro zastupování státu ve věcech majetkových		1/2
	708/4		vodní plocha	rybník	Kouřim	1045	Česká republika		1/2
	708/4		vodní plocha	rybník	Kouřim	1045	Jan Vodvářka		1/2
	708/5	6 555	vodní plocha	rybník	Kouřim	959	Jana Šedivá		1/3
	708/5		vodní plocha	rybník	Kouřim	959	Václav Krátký		1/3
	708/5		vodní plocha	rybník	Kouřim	959	Patrik Hrubý		1/3
	708/6	3 213	vodní plocha	rybník	Kouřim	961	Jana Šedivá		1/1
	708/10	213	vodní plocha	rybník	Kouřim	959	Patrik Hrubý		1/3
	708/10		vodní plocha	rybník	Kouřim	959	Jana Šedivá		1/3
	708/10		vodní plocha	rybník	Kouřim	959	Václav Krátký		1/3
	708/11	4 350	vodní plocha	rybník	Kouřim	961	Jana Šedivá		1/1
	708/12	250	vodní plocha	rybník	Kouřim	961	Jana Šedivá		1/1
	708/13	4 473	vodní plocha	rybník	Kouřim	958	Josef Drahorád		1/2
	708/13		vodní plocha	rybník	Kouřim	958	Hermína Drahorádová		1/2
	709/2	831	vodní plocha	rybník	Kouřim	529	Povodí Labe, státní podnik		1/1
	709/2		vodní plocha	rybník	Kouřim	529	Česká republika		1/1
	709/3	291	vodní plocha	rybník	Kouřim	953	Rudolf Zemina		1/1
	745/2	170	ostatní plocha	neplošná půda	Kouřim	10001	Město Kouřim		1/1
	746/2	2 300	lesní pozemek		Kouřim	494	Česká zemědělská univerzita v Praze		1/1
	746/2		lesní pozemek		Kouřim	494	Česká republika		1/1
	1377	3 582	zastavěná plocha a nádvoří		Kouřim	529	Česká republika		1/1
	1377		zastavěná plocha a nádvoří		Kouřim	529	Povodí Labe, státní podnik		1/1
	1378	60	zastavěná plocha a nádvoří		Kouřim	10001	Město Kouřim		1/1
	1379	1 103	zastavěná plocha a nádvoří		Kouřim	529	Česká republika		1/1

1379

zastavěná plocha a
nádvoří

Kouřim

529

Povodí Labe, státní podnik

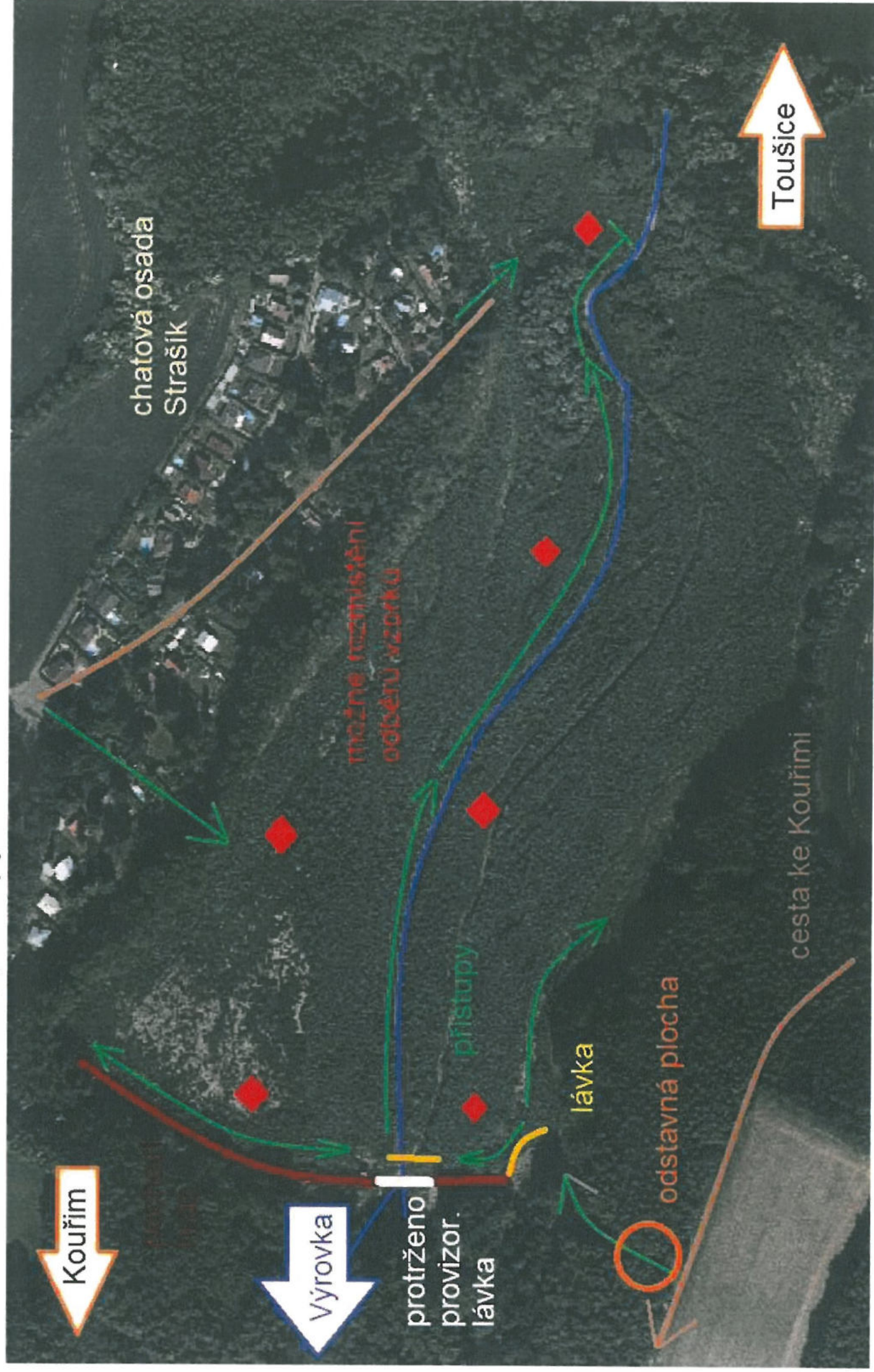
1/1

Celkem: 109 227





Strašík, přístupy a návrh umístění odběrů sedimentů





Povodí Labe, státní podnik

Víta Nejedlého 951/8, Slezské Předměstí, 500 03 Hradec Králové

TELEFON 495 088 111
E-MAIL kralS@pla.cz
IČO 70890005
DIČ CZ70890005
IDDS dbyt8g2
Obchodní rejstřík vedený u KS v Hradci Králové,
oddíl A, vložka 9473

Povodí Labe, státní podnik
OIČ
Víta Nejedlého 951
500 03 Hradec Králové

VÁŠ DOPIS Č.J. / ZE DNE

ČÍSLO JEDNACÍ
PLa/2019/

VYŘIZUJE/LINKA
KralS/747

HRADEC KRÁLOVÉ
23.5.2019

Věc: Hodnocení vzorku sedimentu a vodného výluhu

Na základě předložených výsledků rozboru sedimentu a jeho výluhu odebraného dne 7.3.2019 v lokalitě **Výrovka – VD Strašík; cca čtvrtina rybníka, nátoková část sever** (vzorky číslo 2004, 2005 a 2965) hodnotíme obsah vybraných ukazatelů takto:

Při porovnání výsledků s přílohou č. 1 vyhlášky č. 257/2009 Sb., o používání sedimentů na zemědělské půdě; lze konstatovat, že limitní hodnoty rizikových prvků a látek a obsahu skeletu v sedimentu jsou překročeny v ukazateli arsen.

Při hodnocení výsledků podle vyhlášky č. 294/2005 Sb. lze konstatovat, že pro žádný sledovaný ukazatel nejsou překročeny nejvýše přípustné koncentrace škodlivin pro odpady, které nesmějí být ukládány na skládky skupiny S – inertní odpad (tab. 4.1). Požadavky na obsah škodlivin v sedimentech využívaných na povrchu terénu (tab. 10.3) jsou překročeny v ukazateli arsen. Dále lze konstatovat, že jsou splněny požadavky uvedené v příloze č. 10, tabulce 10.2, ve sloupcích I a II.

Při hodnocení výsledků rozboru výluhu dle metodiky z vyhlášky č. 294/2005 Sb. lze konstatovat, že sediment odpovídá třídě vyluhovatelnosti I.

Závěr

Jedná se o sediment s přirozeným či mírně zvýšeným obsahem některých sledovaných ukazatelů.

Požadavky na obsah škodlivin v sedimentech využívaných na povrchu terénu vyhlášky č. 294/2005 Sb. jsou splněny. Nejsou splněny požadavky přílohy č. 1 vyhlášky č. 257/2009 Sb., o používání sedimentů na zemědělské půdě.

Využití tohoto materiálu k terénním úpravám, při uzavírání skládek, rekultivacím a jiným úpravám povrchu lidskou činností postižených pozemků, k zavážení vytěžených lomů za účelem jejich rekultivace, je možné, neboť ve smyslu výkladu přílohy č. 11 vyhlášky č. 294/2005 Sb. (MŽP, Mgr. Štěpán Jakl, Odpadové fórum, ročník 19, číslo 3, strana 41) jsou splněny stanovené požadavky.

Z hlediska vyluhovatelnosti dle metodiky z vyhlášky č.294/2005 Sb. odpovídá sediment třídě vyluhovatelnosti I.

Povodí Labe, státní podnik
Vita Nejedlého 951/6
Slezské Předměstí
500 03 Hradec Králové
(14)

Ing. Jiří Medek
vedoucí odboru
vodohospodářských laboratoří





Povodí Labe, státní podnik

Víta Nejedlého 951/8, Slezské Předměstí, 500 03 Hradec Králové

TELEFON 495 088 111
E-MAIL kralS@pla.cz
IČO 70890005
DIČ CZ70890005
IDDS dbyt8g2
Obchodní rejstřík vedený u KS v Hradci Králové,
oddíl A, vložka 9473

Povodí Labe, státní podnik
OIČ
Víta Nejedlého 951
500 03 Hradec Králové

VÁŠ DOPIS Č.J. / ZE DNE

ČÍSLO JEDNACÍ
PLa/2019/

VYŘIZUJE/LINKA
KralS/747

HRADEC KRÁLOVÉ
23.5.2019

Věc: Hodnocení vzorku sedimentu a vodného výluhu

Na základě předložených výsledků rozboru sedimentu a jeho výluhu odebraného dne 7.3.2019 v lokalitě **Výrovka – VD Strašík; cca čtvrtina rybníka, nátoková část jih** (vzorky číslo 2002, 2003 a 2964) hodnotíme obsah vybraných ukazatelů takto:

Při porovnání výsledků s přílohou č. 1 vyhlášky č. 257/2009 Sb., o používání sedimentů na zemědělské půdě; lze konstatovat, že limitní hodnoty rizikových prvků a látek a obsahu skeletu v sedimentu jsou překročeny v ukazateli arsen.

Při hodnocení výsledků podle vyhlášky č. 294/2005 Sb. lze konstatovat, že pro žádný sledovaný ukazatel nejsou překročeny nejvýše přípustné koncentrace škodlivin pro odpady, které nesmějí být ukládány na skládky skupiny S – inertní odpad (tab. 4.1). Požadavky na obsah škodlivin v sedimentech využívaných na povrchu terénu (tab. 10.3) jsou překročeny v ukazateli arsen. Dále lze konstatovat, že jsou splněny požadavky uvedené v příloze č. 10, tabulce 10.2, ve sloupcích I a II.

Při hodnocení výsledků rozboru výluhu dle metodiky z vyhlášky č. 294/2005 Sb. lze konstatovat, že sediment odpovídá třídě vyluhovatelnosti I.

Závěr

Jedná se o sediment s přirozeným či mírně zvýšeným obsahem některých sledovaných ukazatelů.

Požadavky na obsah škodlivin v sedimentech využívaných na povrchu terénu vyhlášky č. 294/2005 Sb. jsou splněny. Nejsou splněny požadavky přílohy č. 1 vyhlášky č. 257/2009 Sb., o používání sedimentů na zemědělské půdě.

Využití tohoto materiálu k terénním úpravám, při uzavírání skládek, rekultivacím a jiným úpravám povrchu lidskou činností postižených pozemků, k zavážení vytěžených lomů za účelem jejich rekultivace, je možné, neboť ve smyslu výkladu přílohy č. 11 vyhlášky č. 294/2005 Sb. (MŽP, Mgr. Štěpán Jakl, Odpadové fórum, ročník 19, číslo 3, strana 41) jsou splněny stanovené požadavky.

Z hlediska vyluhovatelnosti dle metodiky z vyhlášky č.294/2005 Sb. odpovídá sediment třídě vyluhovatelnosti I.

Povodí Labe, státní podnik

Vita Najedlého 951/8
Slezské Předměstí
500 03 Hradec Králové
(14)


Ing. Jiří Medek
vedoucí odboru
vodohospodářských laboratoří



Povodí Labe, státní podnik

Víta Nejedlého 951/8, Slezské Předměstí, 500 03 Hradec Králové

TELEFON 495 088 111
E-MAIL kralS@pla.cz
IČO 70890005
DIČ CZ70890005
IDDS dbyt8g2
Obchodní rejstřík vedený u KS v Hradci Králové,
oddíl A, vložka 9473

Povodí Labe, státní podnik

OIČ

Víta Nejedlého 951

500 03 Hradec Králové

VÁŠ DOPIS Č.J. / ZE DNE

ČÍSLO JEDNACÍ
PLa/2019/

VYŘIZUJE/LINKA
KralS/747

HRADEC KRÁLOVÉ
23.5.2019

Věc: Hodnocení vzorku sedimentu a vodného výluhu

Na základě předložených výsledků rozboru sedimentu a jeho výluhu odebraného dne 7.3.2019 v lokalitě **Výrovka – VD Strašík; cca čtvrtina rybníka, část bývalá hráz jih** (vzorky číslo 2006, 2007 a 2966) hodnotíme obsah vybraných ukazatelů takto:

Při porovnání výsledků s přílohou č. 1 vyhlášky č. 257/2009 Sb., o používání sedimentů na zemědělské půdě; lze konstatovat, že limitní hodnoty rizikových prvků a látek a obsahu skeletu v sedimentu jsou překročeny v ukazateli arsen.

Při hodnocení výsledků podle vyhlášky č. 294/2005 Sb. lze konstatovat, že pro žádný sledovaný ukazatel nejsou překročeny nejvyšší přípustné koncentrace škodlivin pro odpady, které nesmějí být ukládány na skládky skupiny S – inertní odpad (tab. 4.1). Požadavky na obsah škodlivin v sedimentech využívaných na povrchu terénu (tab. 10.3) jsou překročeny v ukazateli arsen. Dále lze konstatovat, že jsou splněny požadavky uvedené v příloze č. 10, tabulce 10.2, ve sloupcích I a II.

Při hodnocení výsledků rozboru výluhu dle metodiky z vyhlášky č. 294/2005 Sb. lze konstatovat, že sediment odpovídá třídě vyluhovatelnosti I.

Závěr

Jedná se o sediment s přirozeným či mírně zvýšeným obsahem některých sledovaných ukazatelů.

Požadavky na obsah škodlivin v sedimentech využívaných na povrchu terénu vyhlášky č.294/2005 Sb. jsou splněny. Nejsou splněny požadavky přílohy č. 1 vyhlášky č. 257/2009 Sb., o používání sedimentů na zemědělské půdě.

Využití tohoto materiálu k terénním úpravám, při uzavírání skládek, rekultivacím a jiným úpravám povrchu lidskou činností postižených pozemků, k zavážení vytěžených lomů za účelem jejich rekultivace, je možné, neboť ve smyslu výkladu přílohy č. 11 vyhlášky č. 294/2005 Sb. (MŽP, Mgr. Štěpán Jakl, Odpadové fórum, ročník 19, číslo 3, strana 41) jsou splněny stanovené požadavky.

Z hlediska vyluhovatelnosti dle metodiky z vyhlášky č.294/2005 Sb. odpovídá sediment třídě vyluhovatelnosti I.

Pravodí Labe, státní podnik
Vita Nejedlého 951/8
Slezské Předměstí
500 03 Hradec Králové
(14)

Ing. Jiří Medek
vedoucí odboru
vodohospodářských laboratoří



Povodí Labe, státní podnik

Víta Nejedlého 951/8, Slezské Předměstí, 500 03 Hradec Králové

TELEFON 495 088 111
E-MAIL kralS@pla.cz
IČO 70890005
DIČ CZ70890005
IDDS dbyt8g2
Obchodní rejstřík vedený u KS v Hradci Králové,
oddíl A, vložka 9473

Povodí Labe, státní podnik
OIČ
Víta Nejedlého 951
500 03 Hradec Králové

VÁŠ DOPIS Č.J. / ZE DNE

ČÍSLO JEDNACÍ
PLa/2019/

VYŘIZUJE/LINKA
KralS/747

HRADEC KRÁLOVÉ
3.6.2019

Věc: Hodnocení vzorku sedimentu a vodního výluhu

Na základě předložených výsledků rozboru sedimentu a jeho výluhu odebraného dne 7.3.2019 v lokalitě **Výrovka – VD Strašík; cca čtvrtina rybníka, část bývalá hráz sever** (vzorky číslo 2008, 2009 a 2967) hodnotíme obsah vybraných ukazatelů takto:

Při porovnání výsledků s přílohou č. 1 vyhlášky č. 257/2009 Sb., o používání sedimentů na zemědělské půdě; lze konstatovat, že limitní hodnoty rizikových prvků a látek a obsahu skeletu v sedimentu jsou překročeny v ukazateli arsen.

Při hodnocení výsledků podle vyhlášky č. 294/2005 Sb. lze konstatovat, že pro žádný sledovaný ukazatel nejsou překročeny nejvyšší přípustné koncentrace škodlivin pro odpady, které nesmějí být ukládány na skládky skupiny S – inertní odpad (tab. 4.1). Požadavky na obsah škodlivin v sedimentech využívaných na povrchu terénu (tab. 10.3) jsou překročeny v ukazateli arsen. Dále lze konstatovat, že jsou splněny požadavky uvedené v příloze č. 10, tabulce 10.2, ve sloupcích I a II.

Při hodnocení výsledků rozboru výluhu dle metodiky z vyhlášky č. 294/2005 Sb. lze konstatovat, že sediment odpovídá třídě vyuhovatelnosti I.

Závěr

Jedná se o sediment s přirozeným či mírně zvýšeným obsahem některých sledovaných ukazatelů.

Požadavky na obsah škodlivin v sedimentech využívaných na povrchu terénu vyhlášky č. 294/2005 Sb. jsou splněny. Nejsou splněny požadavky přílohy č. 1 vyhlášky č. 257/2009 Sb., o používání sedimentů na zemědělské půdě.

Využití tohoto materiálu k terénním úpravám, při uzavírání skládek, rekultivacím a jiným úpravám povrchu lidskou činností postižených pozemků, k zavážení vytěžených lomů za účelem jejich rekultivace, je možné, neboť ve smyslu výkladu přílohy č. 11 vyhlášky č. 294/2005 Sb. (MŽP, Mgr. Štěpán Jakl, Odpadové fórum, ročník 19, číslo 3, strana 41) jsou splněny stanovené požadavky.

Z hlediska vyluhovatelnosti dle metodiky z vyhlášky č.294/2005 Sb. odpovídá sediment třídě vyluhovatelnosti I.

Povodí Labe, státní podnik

Víta Nejedlého 951/8

Slezské Předměstí

500 03 Hradec Králové

(15)

Ing. Jiří Medek
vedoucí odboru
vodohospodářských laboratoří